



**Butlletí semestral
D'INCLUSIÓ SOCIAL
DE MANRESA**

1r. Semestre de 2009

Ajuntament  de Manresa

Butlletí semestral
D'INCLUSIÓ SOCIAL
DE MANRESA

1r. Semestre de 2009



Equip de treball

Daniel Duocastella i Muntada
Arantxa Pons i Echalecu
David Soldevila i Baselga

Correspondència

Programa Transversal d'Inclusió Social
Ajuntament de Manresa
Edifici Infants
Crt. Vic, 16, 2a. Planta
08241 Manresa

Correu electrònic: dsoldevila@ajmanresa.cat
Web: www.marnesainclusio.cat

INDEX

Introducció.....	7
Context de crisi econòmica.....	8
Context sociodemogràfic.....	9
Renda i Ocupació.....	14
Habitatge.....	22
Benestar social.....	26
Conclusions.....	32
Esquema-Resum.....	34
Consideracions metodològiques.....	35

INTRODUCCIÓ

Conèixer la realitat sobre la que s'està intervenint és una necessitat que qualsevol agent que pretengui transformar-la s'ha de proposar. És per aquest motiu que la regidoria del Programa Transversal d'Inclusió Social va iniciar la seva feina realitzant l'Informe Social 2008 i oferint-lo com a document per tal de dirigir l'acció en relació a allò social.

Es va apostar per la creació de l'Observatori Social de Manresa perquè es té el convenciment que la realitat és complexa, polièdrica i subjectiva i que, per tant, cal aproximar-s'hi des de diferents perspectives i metodologies. Una de les bases d'informació és el quadre d'indicadors que es va aconseguir mitjançant un procés de consens. Aquest el podeu consultar a <http://www.manresainclusio.cat/indicadors.html>. Aquest quadre permet fer un seguiment de l'evolució que les dades prenen i, posteriorment, poder fer prediccions que ens permetin adequar les accions a l'ideal on es vol arribar.

Aquest seguiment de l'evolució que prenen els valors del quadre d'indicadors es va iniciar en la mateixa creació d'aquest. El primer informe social es dugué a terme a finals de 2008 (es presentà en unes jornades el mes d'octubre). Aquest primer informe constata ja que la crisi econòmica és una realitat prou tangible com perquè es tradueixi en aspectes força quotidians de la nostra ciutat.

L'objectiu del present butlletí semestral d'inclusió social és el d'analitzar i posar sobre la taula algunes de les possibles causes i conseqüències de l'actual crisi econòmica. Aquest és fruit del recull i anàlisi de dades quantitatives extretes de la mateixa administració local i d'altres fonts, d'unes reflexions i opinions del personal

tècnic de l'administració que treballen en serveis que estan en contacte amb les persones que viuen i treballen a Manresa i d'informació qualitativa d'informes econòmics i socials actualitzats al llarg del 2008.

Aquest butlletí està estructurat seguint els tres eixos estratègics de renda i ocupació, salut i benestar (serveis socials) i habitatge, ja que hem detectat que són els que han patit un major canvi. El fet d'ésser un butlletí d'actualitzacions ens fa prestar principal atenció en aquests àmbits i no en els altres.

En cada un d'aquests apartats es defineix el context, des de nivell autonòmic fins a local i un altre apartat en relació als principals col·lectius en risc. Prèviament, però, hi ha dos apartats que fan esment al context general de crisi econòmica i el context sociodemogràfic per assentar les bases dels esdeveniments econòmics i socials que s'expliquen en els apartats posteriors.

En darrer lloc, es presenten les conclusions amb els aspectes més rellevants de canvi econòmic i social, un apartat esquema-resum amb les idees principals i un de final sobre aspectes metodològics.

Som conscients que ens podem deixar algunes dades rellevants i informacions que poden quedar en segon terme per la crisi econòmica. A més, aquest document també està construït a partir de percepcions, i ens apropem a una realitat complexa. En aquest sentit, valorem la tasca crítica i de debat que es pot generar arran d'aquest, sent una eina que afavoreixi la reflexió i la posada en marxa d'accions transversals i de cooperació, entenent que el fet que analitzem no es donen aïlladament entre ells.

Context de crisi econòmica

L'actual crisi econòmica té els seus orígens, en bona part, en la crisi del sector immobiliari quan a inicis de 2007, Estats Units va començar a patir la fallida de bancs especialitzats en crèdits hipotecaris i la caiguda de vendes en habitatges.

Immediatament, aquesta crisi es va estendre arreu del món, afectant de forma directa l'economia espanyola, la qual basava el seu creixement en la "bombolla" immobiliària. Les condicions de partida d'aquesta "bombolla" a l'estat espanyol es van iniciar a finals dels anys 90.

El fort impacte del sistema financer en l'economia convencional explica el creixement desmesurat en els darrers anys. Moltes empreses i entitats bancàries van apostar per l'especulació i les inversions financeres. Amb el "boom" financer, les entitats bancàries oferien majors crèdits, afavorint les expectatives de creixement econòmic de les empreses i l'augment del consum de les famílies.

No obstant, la situació va començar a canviar a meitats de 2007 amb la fallida de bancs hipotecaris i altres agents financers, que va fer reduir el nombre de préstecs entre els mateixos bancs, a les empreses i als particulars per finançar les seves despeses.

Amb tot, la part més perjudicada han estat les famílies, les quals necessiten majors ingressos per continuar consumint i pagant els crèdits que els havien ofert inicialment les entitats bancàries. La situació actual ha portat a que moltes famílies hagin de continuar pagant crèdits sense recolzament

financer i en alguns casos, amb insuficients ingressos arran de l'augment de l'atur i les retallades salarials.

A nivell local, el fet d'estar en una economia globalitzada fa que la situació de crisi també ens afecti de forma més directa i propera.

Per una banda, moltes empreses del sector industrial busquen aplicar Expedients de Regulació d'Ocupació (ERO) o instal·lar-se en territoris estrangers per superar la situació deficitària, provocant un alt índex de risc de deslocalització. Manresa i la comarca del Bages conté un elevat nombre d'empreses manufactureres (tèxtil, motor, construcció maquinària...), la qual cosa fa que la regió sigui econòmicament més vulnerable davant aquesta crisi que d'altres regions catalanes.

Per altra banda, hi ha hagut un fort augment de l'atur, que està afectant a moltes famílies amb hipoteques, joves i majors de 50 anys. Com veurem són col·lectius emergents a la ciutat de Manresa. Les persones immigrades també està sent un dels col·lectius més perjudicats tal i com veurem més endavant.

En cada àmbit (renda i ocupació, habitatge i serveis socials) s'analitzarà més a fons la repercussió que està tenint aquesta crisi econòmica a nivell local, tenint en compte els principals col·lectius en risc (persones immigrades, joves, famílies, gent gran, etc.).

Context sociodemogràfic

A l'hora de veure l'estructura demogràfica d'una regió cada vegada és més rellevant el factor dels fluxos migratoris, degut en bona part per la gran demanda de mà d'obra dels països occidentals de 2001 fins a la segona meitat de 2008. La migració és un fenomen que s'ha d'entendre per l'economia de mercat globalitzada i per l'estructura social i econòmica de les famílies de la societat receptora. Els fluxos migratoris, a nivell nacional, han tingut una rellevància especial en els darrers anys degut a l'elevat creixement econòmic que va provocar una gran demanda d'ocupació en el sector de la construcció i dels serveis, cosa que ara la dinàmica està canviant.

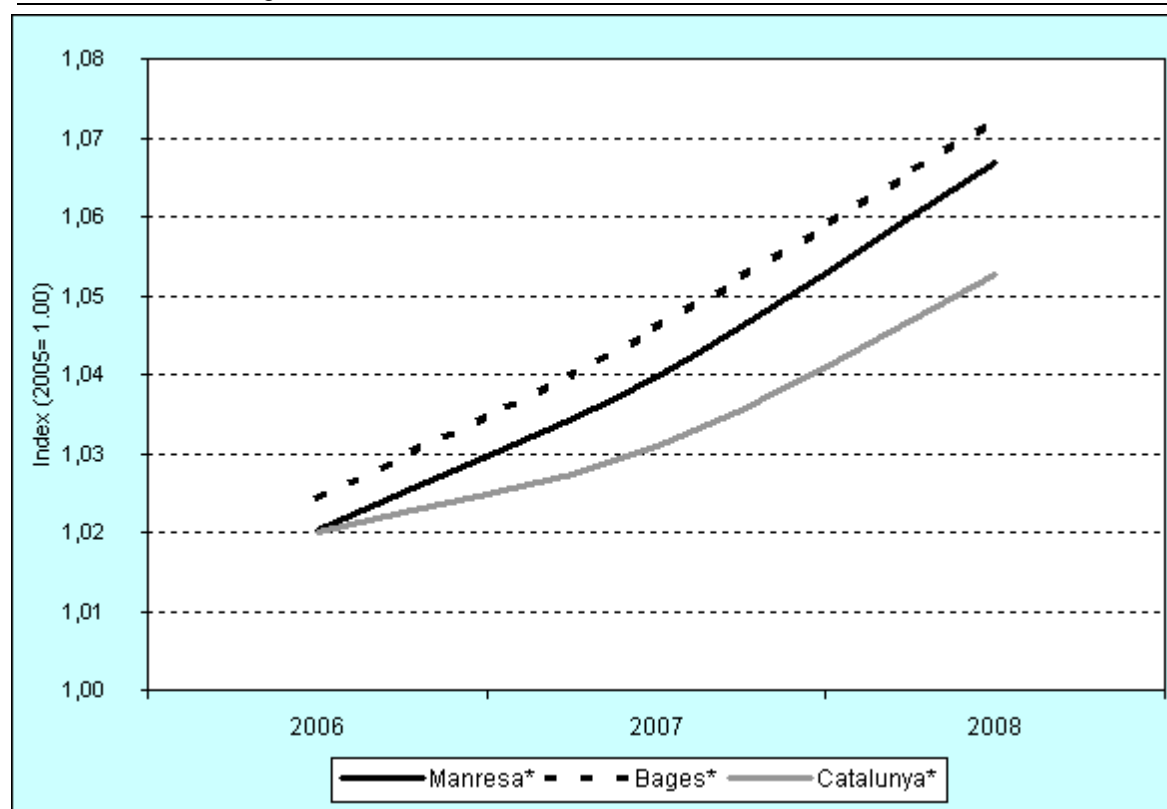
El sobreenvelliment (majors de 75 anys) està sent un altre fenomen que explica la composició demogràfica actual. L'augment de l'esperança de vida de la gent gran per la millora de la qualitat de vida i benestar, fa que augmenti el nombre de persones

grans en les societats occidentals, principalment a Europa.

Així doncs, els fluxos migratoris i el sobreenvelliment són dos dels principals fenòmens que explicarien el creixement demogràfic tant a nivell nacional, autonòmic i local. Tot i això, cal tenir en compte l'augment de naixements en els darrers anys, cosa que fa augmentar la població de 0-4 anys de forma progressiva i, per tant, el saldo natural (nombre de naixements a l'any menys nombre de defuncions a l'any).

Tal i com es pot apreciar en la gràfica 1, la tendència demogràfica de Manresa és molt similar a la de la comarca del Bages i Catalunya¹. La comarca del Bages té un creixement superior que s'explicaria per la major proporció de població estrangera.

1. Creixement demogràfic 2005-2008



Font: Idescat * 1 de gener de cada any

Si ens endinsem a nivell local, els indicadors demogràfics de Manresa ens mostren un augment de la població sobreenvellida, un manteniment estable de la proporció de població jove d'entre 15 a 24 anys i un lleuger creixement del percentatge de població estrangera en relació al total, ja que ha passat del 16,7% al 18%.

Tot i aquest augment percentual de persones immigrades hi ha hagut un menor nombre entrades (immigrants que arriben de fora del municipi al llarg de l'any).

A nivell de distribució, la població immigrada tendeix a estar més repartida pels diferents barris de la ciutat de Manresa, evitant així la segregació. L'índex de distribució poblacional (segons procedència)² ens mostra que de 2005 a 2008 la presència de població immigrada s'ha estès en més barris, cosa que facilita una millor repartició i afavorint una major cohesió social i territorial.

S'està donant una distribució cap a altres barris concèntrics de Manresa (Plaça Catalunya, Passeig i Rodalies...) que consolida la millora social i econòmica de les famílies immigrades, com a conseqüència d'aquests darrers anys de bonança econòmica. Aquesta "nova" població en els barris concèntrics s'ha integrat plenament en la dinàmica comunitària i social, evitant l'estigmatització i/o guetització en aquests barris.

Si agafem tots els barris i fem una anàlisi conjunt de Manresa, podem observar que

es tendeix cap a la distribució equitativa, ja que l'índex tendeix cap a 0, és a dir, cap a la màxima igualtat poblacional.

Segons barris, la població immigrada es focalitza en el Barri Antic, Escodines, Pare Ignasi-Puig, Vic-Remei i Valldaura, tot i que en els darrers tres anys hi ha hagut una distribució en altres barris, tal i com es pot veure en la taula 3. Els valors positius de la taula 3 fan referència a aquells barris que tenen major nombre de població immigrada i el valors negatius, els barris amb major nombre de població nacional. I, a major valor, ja sigui positiu (nacional) o negatiu (no nacional), major segregació³.

Podem veure que el 2005 hi ha 4 barris en què la població immigrada supera a la nacional en distribució percentual, per tant, hi havia major segregació. Mentre que el 2008 augmenten els barris a on hi ha major repartició i major presència de persones immigrades en altres barris (7), afavorint una major distribució. Tanmateix, augmenten els barris que s'aproximen a 0, és a dir, a la distribució totalment equitativa entre els nacionals i no nacionals.

Aquesta millora de la cohesió social es constata amb l'augment de domicilis a on hi ha empadronats persones de diferents nacionalitats, tal com es pot veure en la taula 4. De 2005 a 2008 han augmentat en 630 el nombre d'unitats de convivència amb diversitat cultural.

2. Indicadors demogràfics de Manresa 2006-2008

Any	I. Sobreenvelliment (majors de 75 anys)	Taxa immigració	Taxa joventut (15-24 anys)
2006	53,8%	14,8%	10,1%
2007	55,3%	16,7%	10,1%
2008	56,4%	18,0%	9,9%

Font: Ajuntament de Manresa

3. Distribució Poblacional (segons procedència). 2005 i 2008

	2005	2008
Manresa (IDP)	44,0	34,6
Barri Antic	15,1%	10,9%
Vic-Remei	4,2%	4,0%
Valldaura	3,3%	1,9%
Escodines	3,1%	2,4%
P. Ignasi Puig	-0,2%	0,5%
Sant Pau	-0,3%	0,1%
El Guix-Pda.Roja	-0,4%	-0,4%
Viladordis	-0,6%	-0,7%
Suanya-Comtals-P.Nou	-1,2%	-0,9%
Font Capellans	-1,3%	-0,5%
Mion-Puigberenguer	-1,4%	-0,9%
Pl.Catalunya	-1,5%	0,3%
Passeig i Rodalies	-1,8%	-1,0%
Sagrada Família	-2,4%	-1,8%
Cal Gravat	-2,4%	-2,3%
La Balconada	-2,5%	-2,3%
Poble Nou	-2,6%	-2,3%
Crta.Santpedor	-7,0%	-6,9%

Font: Ajuntament de Manresa

4. Diversitat cultural en els domicilis. 2002-2008

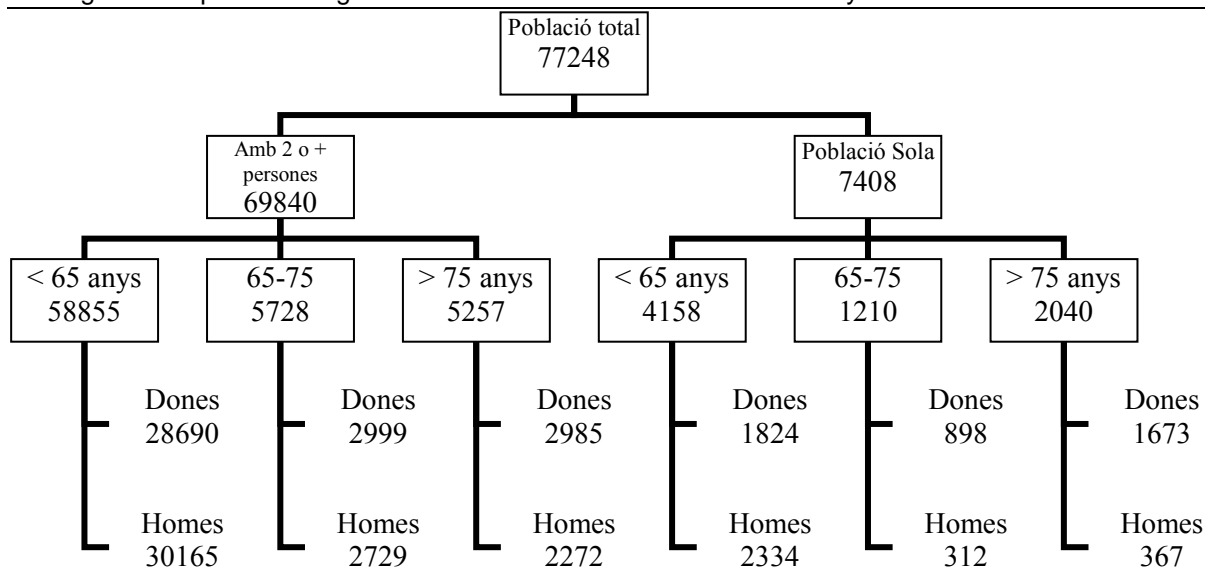
Nacionalitats Diferents	Unitats de convivència						
	2002	2003	2004	2005	2006	2007	2008
2	561	696	861	1063	1239	1431	1622
3	30	41	48	65	82	106	128
4	0	0	4	8	7	9	14
5	0	0	0	2	2	5	4
6	1	0	0	1	1	0	0
7	0	0	0	0	0	1	1
8	0	1	0	0	0	0	0
9	0	0	1	0	0	0	0
Total	592	738	914	1139	1331	1552	1769

Font: Ajuntament de Manresa

L'altre grup de població a tenir en compte, tal com fèiem esment en l'Informe social 2008, són els majors de 65 anys que viuen sols. En nombres absoluts hi ha hagut un augment sostingut dels majors de 65 que viuen sols, els quals representen el 45% del total que viuen sols. Cal destacar, però, l'augment percentual de població major de 75 anys que viu sola (30%), i sent el col·lectiu de dones, el més nombrós tal i com es pot apreciar en el gràfic 5.

A nivell de barris, per mitjà del quocient de localització⁴ de la taula 6, podem veure que de 2005 a 2008 hi ha hagut un augment de persones majors de 65 anys empadronades soles en la majoria de barris de Manresa, destacant de forma més considerable el Barri Antic, Font dels Capellans, La Balconada, Vic-Remei i Mion-Puigberenguer.

5. Diagrama de població segons nombre d'habitants en un domicili. Any 2008



Font: Ajuntament de Manresa

6. Quocient de localització de persones empadronades soles majors de 65 anys

	2005	2008
Barri Antic	1,43	1,51
Cal Gravat	0,29	0,45
Crta.Santpedor	0,82	0,90
Vic-Remei	0,97	1,04
El Guix-Pda.Roja	0,65	0,76
Escodines	0,88	0,93
Font Capellans	0,92	1,10
La Balconada	0,79	0,96
Mion-Puigberenguer	1,00	1,06
P.Ignasi Puig	0,81	0,90
Passeig i Rodalies	1,04	1,10
Pl.Catalunya	0,90	0,95
Poble Nou	0,94	0,93
Sagrada Família	0,90	0,93
Sant Pau	1,39	1,37
Suanya-Comtals-P.Nou	0,85	0,79
Valldaura	1,08	1,11
Viladordis	0,50	0,51

Font: Ajuntament de Manresa

Amb la nova conjuntura de crisi econòmica i el creixement demogràfic a nivell local podem afirmar que s'estan donant dues tendències⁵ divergents, que a mig i llarg termini poden dificultar l'economia tant a nivell empresarial com familiar i per tant, el benestar social de les famílies i de la mateixa ciutat de Manresa.

Per veure reflectida aquesta tendència divergent prenem les dades, per una banda, del padró d'habitants i, per altra, del nombre d'afiliats a la Seguretat Social, ja siguin assalariats o autònoms. L'anàlisi de la tendència de creixement econòmic es realitza amb dades d'ocupació, ja que no hi ha el nivell de riquesa de les famílies ni de les empreses (a data de 31/12/2998) de Manresa ni el mateix PIB.

Per tant, la comparativa que es pot observar en la gràfica 7 es confecciona, per una banda, amb el creixement de població

entre 2005 i 2008 i per l'altra, amb la pèrdua de llocs de treball entre els mateixos anys. Aquest últim indicador ens dona a entendre la pèrdua de poder adquisitiu i disminució de la renda, ja que moltes famílies passen a cobrar pensions contributives d'atur. Així doncs, cal tenir en compte el gràfic per visualitzar elements que poden condicionar l'estructura social i econòmica a mig i llarg termini.

En el següent apartat es posa major èmfasi en el context econòmic comarcal i local, el qual posa sobre la taula més característiques rellevants per entendre l'actual mercat de treball i l'estructura econòmica.

7. Creixement demogràfic en relació a la situació d'ocupació* a Manresa. 2006-2008



Font: Ajuntament de Manresa i INSS
 *Sumatori d'assalariats i autònoms

Renda i Ocupació

Context

Autonòmic

La conjuntura de crisi econòmica a nivell autonòmic està afectant l'ocupació, l'endeutament i riquesa financera de les empreses i famílies i les vendes (comerç). Tal com passa a nivell estatal, els principals factors són l'enfonsament de la construcció i el tancament i deslocalització d'empreses de manufactures i de motor. El PIB català ha passat del 3,3 (4t. trimestre de 2007) al -0,8 (1r. trimestre de 2009).

Comarcal-Local

A nivell comarcal i local manquen dades en relació al PIB i a la riquesa financera, però a partir d'altres dades d'ocupació i activitat econòmica ens confirmen la situació de recessió econòmica en la majoria de sectors i subsectors. La situació de crisi a Catalunya es pot extrapolar a Manresa a excepció de dues diferències: el major percentatge de risc de deslocalització, i la major accentuació dels cicles econòmics, tant de creixement com de recessió.

Segons l'Informe de conjuntura trimestral editat per l'Ajuntament de Manresa, el valor de l'indicador del clima empresarial de conjuntura⁶ del Bages del 4t. trimestre de 2008 és pitjor que el del trimestre anterior. Els components de l'indicador que defineixen l'habitual quadre de crisi són la feble cartera de comandes, la utilització de la capacitat productiva inferior al 75%, la tendència a disminuir els preus de venda i la tendència a ocupar menys mà d'obra.

Aquesta situació no és exclusiva del Bages sinó que és fruit de l'entorn econòmic que l'envolta. De fet, els indicadors del clima

industrial de l'economia catalana i espanyola presenten, trimestre rere trimestre, la mateixa trajectòria que l'indicador de clima empresarial de conjuntura del Bages.

El risc de deslocalització⁷ de Bages es manté per sobre de Manresa i Catalunya per l'elevat nombre d'empreses del sector industrial. El nombre de vendes al detall i industrial ha disminuït de 1r trimestre de 2008 a 1r. trimestre de 2009, prova d'això és l'indicador de vendes de vehicles que ha passat de 899 a 525 al Bages, reduint-se un 41,6%, la majoria de les quals es situen a Manresa.

Per altra banda, el nombre de llocs de treball de Manresa ha disminuït en l'últim any de 31.656 fins a 29.311, disminuint principalment el nombre d'assalariats en el sector de la construcció i indústria manufacturera. La desocupació augmenta a Manresa a un ritme més elevat que no pas a Catalunya. Mentre que el nombre de desocupats a Catalunya ha passat, al llarg de l'últim any, de 265.789 a 423.232, a Manresa ho ha fet de 2.721 a 4.771. Es tracta d'un increment de l'atur concentrat en el col·lectiu masculí per la tipologia d'empreses que estan aplicant Expedients de Regulació d'Ocupació (ERO). Cal dir, que hi ha hagut un augment més pronunciat d'atur a Manresa, sobretot entre els homes, i en edats d'entre 18 i 40 anys.

El nombre d'assalariats ha disminuït un 6%, afectant principalment aquells que estaven en els sectors de la construcció, de la indústria manufacturera i el dels serveis de lloguer i mediació financera.

8. Taula comparativa sobre dades de treball

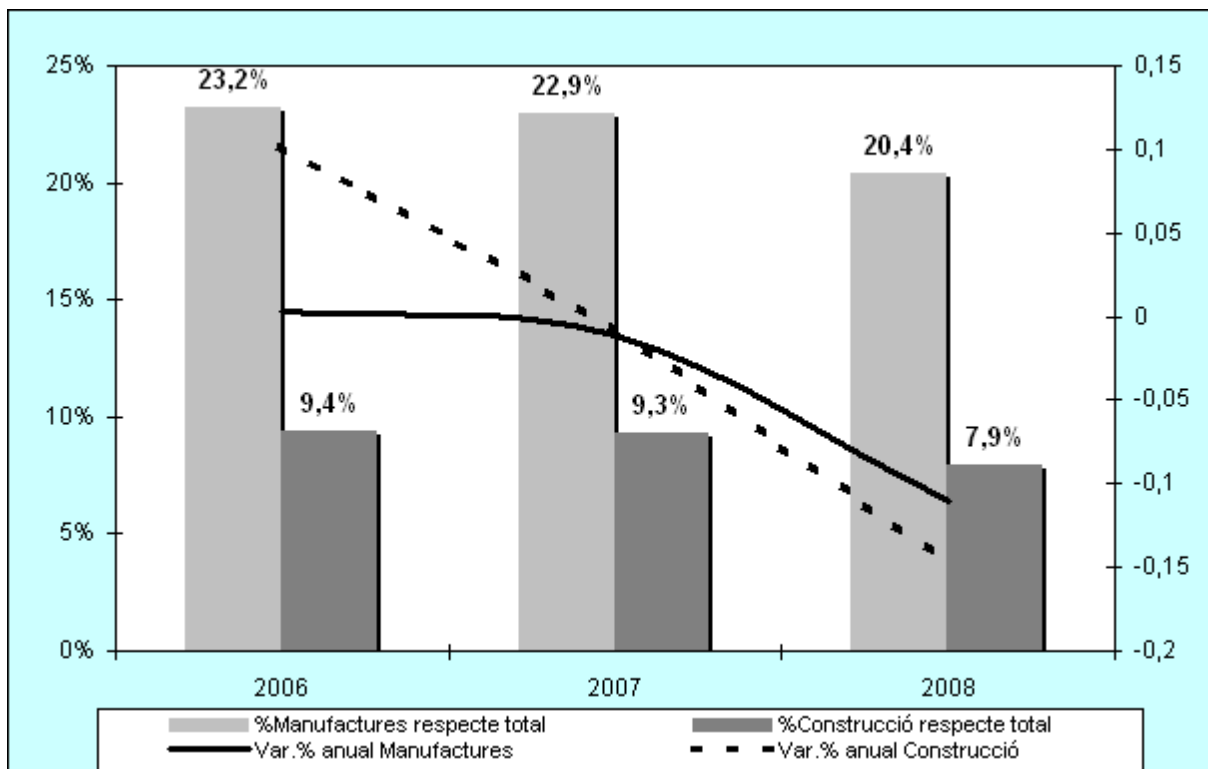
	Atur Registrat				var
	2005	2006	2007	2008	07/08
Manresa	2639	2721	2721	4771	75,34%
Catalunya	262605	260749	265789	423232	59,24%
	Contractació laboral				var
	2005	2006	2007	2008	07/08
Manresa	26595	28290	26355	19525	-25,92%
Catalunya	2667843	2867327	2860905	2521892	-11,85%
	Llocs de treball				var
	2005	2006	2007	2008	07/08
Manresa	31651	30764	31656	29311	-7,41%
Catalunya	3136165	3235050	3303892	3165509	-4,19%

Font: Departament de Treball

La recessió afecta a quasi tota l'activitat econòmica de la ciutat i de la comarca. Els únics sectors que estan en alça són els de serveis socials i sanitat, assegurances i plans de pensions, activitats de sanejament públic, activitats associatives i administració pública, seguretat social i defensa. Tots ells estan en el sector terciari o de serveis.

La construcció i la indústria manufacturera suposa quasi el 30% del pes total de l'economia de Manresa (7,9% i 20,4% respectivament). Aquest pes ha anat disminuït en els darrers anys en benefici d'altres sectors (principalment en favor dels serveis). En relació al creixement percentual anual, ambdós sectors estan clarament en davallada, tal com mostren les línies del gràfic, situant-se en valors negatius el 2008.

9. Activitat econòmica de la indústria manufacturera i la construcció. 2006-2008



Font: Departament de Treball

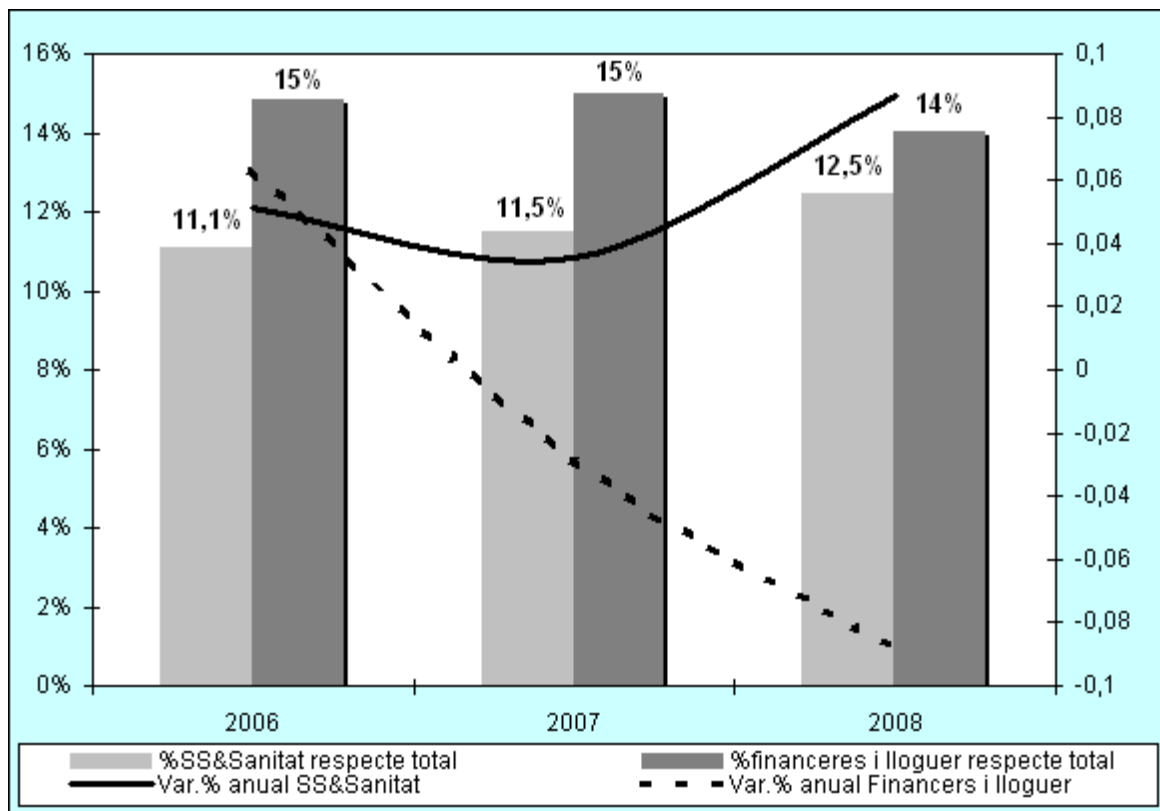
En l'àmbit del sector terciari, la sanitat i serveis socials és el subsector que més ha crescut en el darrer any tant a nivell de pes econòmic com de variació anual percentual. Mentre que el subsector de la mediació financera i de lloguer està en clara recessió a causa del context econòmic, tal i com es pot apreciar en el gràfic 10.

Les Empreses de Treball Temporal (ETT) també han reduït dràsticament el nombre d'ofertes fins el límit que algunes d'elles ja comencen a tancar. Aquesta situació de crisi també està duent dificultats a les microempreses, les quals tenen problemes per rebre préstecs bancaris.

En cas de tancament, l'empresari ha d'assumir el cost sense rebre prestació econòmica d'atur.

Pel que fa a la població ocupada per compte propi ha disminuït a causa d'una dinàmica pròpia adversa i d'una estructura productiva desfavorable, segons l'Informe de conjuntura trimestral que edita l'Ajuntament de Manresa. Cal dir, però que la participació dels treballadors autònoms de Manresa en sectors que decreixen és superior a la participació dels treballadors autònoms catalans.

10. Activitat econòmica del subsectors dels serveis (serveis socials i financers). 2006-2008



Font: Departament de Treball

Formació sociolaboral

Tot i que no hi hagi un apartat d'educació i formació en el present butlletí, cal fer un breu esment a la formació sociolaboral, la qual s'ha vist afectada per la crisi. Per primera vegada, està sent difícil trobar llocs perquè els alumnes de formació facin les pràctiques en empreses, ja que la majoria d'elles estan en moments molt difícils, d'aplicacions d'ERO i de deslocalització. Aquesta repercussió en tema de cursos també s'està succeint en altres llocs i en els mateixos instituts, els quals han vist reduït el nombre d'empreses que oferien llocs de pràctiques.

Per tant, des del Centre d'Iniciatives d'Ocupació (CIO) s'estan buscant alternatives, però hi ha molt poc marge de maniobra i poques possibilitats. El cas de les persones amb un perfil sociolaboral de baixa qualificació té majors dificultats que els altres. Els beneficiaris d'una Renda d'Inserció Mínima (RMI) tenen especial dificultat.

Com a principals mesures per fer front a aquesta situació ha estat sol·licitar a la Generalitat un gran volum de cursos per tal de donar formació a tots aquests usuaris. La formació ha de garantir una millora de la qualificació i també donar eines i habilitats a la població amb perfils amb menys qualificació, tant immigrada com nacional. Per primer cop, aquests cursos també aniran adreçats a treballadors (40%). Una altra de les mesures és establir vincles amb empreses a les que s'ha adjudicat obra pública a canvi de contractar persones de l'atur.

Els sectors econòmics que ofereixen més places laborals són les sociosanitàries per l'atenció i cura de persones (principalment gent gran), administratives, energies alternatives i oficis altament especialitzats. Per aquesta última, cal fer una inversió per obtenir els beneficis a llarg termini, cosa que moltes persones la descarten, perquè no

poden esperar molt de temps per tenir un lloc de feina.

Principals col·lectius en risc

Persones immigrades

Tot i que la crisi està sent generalitzada i afecta a la població ocupada en general, la població immigrada -en una gran proporció- ocupa llocs de feina de baixa qualificació i, per tant, són els llocs de treball que pateixen més risc de desaparèixer. En la taula 11 es mostra que el col·lectiu que més ha patit els Expedients de Regulació d'Ocupació (ERO) està sent el d'homes no nacionals. La poca qualificació en els serveis, fàbriques i construcció fa que siguin més fràgils que treballs tècnics i professionals qualificats, els quals són ocupats majoritàriament per nacionals.

Per altra banda, un altre dels principals problemes que té la població immigrada és la manca de xarxes de suport. Aquest fet fa que siguin més fràgils i amb major perill de caure en risc d'exclusió social.

El fet de no tenir oportunitats d'aconseguir un contracte els fa ser molt vulnerables i en el cas d'obtenir una feina és altament precària. També cal dir que s'han donat i es donen estafes i màfies que realitzen contractes falsos a nouvinguts aprofitant-se de les seves necessitats.

En la taula 12 podem observar una reducció general de la contractació entre 2007 i 2008. Segons la Classificació Catalana de les Ocupacions (CCO-94), els artesans i treballadors qualificats de les indústries manufactureres, la construcció i la mineria i treballadors no qualificats són els àmbits en què s'ha reduït més el nombre d'ofertes i ha augmentat més l'atur, afectant principalment els homes no nacionals.

2007	Homes			Dones			Total
	Nacionals	No nacionals		Nacionals	No nacionals		
		Total	Total		Total		
< 20	36	4	40	27	4	31	71
20-24	84	26	110	80	13	93	203
25-29	94	69	163	128	30	158	321
30-34	101	91	192	177	35	212	404
35-39	86	71	157	136	22	158	315
40-44	76	47	123	129	16	145	268
45-49	69	32	101	128	5	133	234
50-54	73	20	93	177	6	183	276
55-59	83	11	94	254	5	259	353
60-64	108	3	111	165	0	165	276
Total	810	374	1184	1401	136	1537	2721
2008	Homes			Dones			Total
	Nacionals	No nacionals		Nacionals	No nacionals		
		Total	Total		Total		
< 20	53	13	66	35	12	47	113
20-24	189	68	257	128	30	158	415
25-29	250	162	412	206	58	264	676
30-34	242	203	445	270	74	344	789
35-39	166	196	362	223	53	276	638
40-44	176	147	323	158	32	190	513
45-49	152	102	254	176	24	200	454
50-54	128	62	190	198	17	215	405
55-59	137	19	156	284	7	291	447
60-64	142	4	146	174	1	175	321

Font: Departament de Treball

2007	Homes			Dones			Total
	Nacionals	No nacionals		Nacionals	No nacionals		
		Total	Total		Total		
< 20	1255	186	1441	1419	66	1485	2926
20-24	1552	652	2204	2123	273	2396	4600
25-29	1227	1121	2348	1553	428	1981	4329
30-34	796	1108	1904	1013	432	1445	3349
35-39	522	929	1451	751	245	996	2447
40-44	414	475	889	610	173	783	1672
45-49	245	261	506	638	140	778	1284
50-54	189	100	289	298	62	360	649
55-59	80	29	109	124	31	155	264
60-64	95	4	99	37	2	39	138
> 64	3	1	4	7	0	7	11
Total	6378	4866	11244	8573	1852	10425	21669
2008	Homes			Dones			Total
	Nacionals	No nacionals		Nacionals	No nacionals		
		Total	Total		Total		
< 20	693	102	795	946	79	1025	1820
20-24	1112	317	1429	1613	186	1799	3228
25-29	904	553	1457	1182	263	1445	2902
30-34	658	619	1277	833	292	1125	2402
35-39	399	505	904	654	212	866	1770
40-44	338	312	650	557	168	725	1375
45-49	238	166	404	582	112	694	1098
50-54	149	87	236	276	43	319	555
55-59	93	24	117	124	24	148	265
60-64	73	6	79	43	5	48	127
> 64	21	2	23	6	0	6	29
Total	4678	2693	7371	6816	1384	8200	15571

Font: Departament de Treball

11. Atur registrat segons sexe, edat i procedència. 2007-2008

12. Contractes temporals segons sexe, edat i procedència. 2007-2008

Amb aquesta situació desfavorable, la població immigrada té la possibilitat de retorn voluntari, però molts provenen de països on la situació econòmica, social i política és molt pitjor que la de la societat d'acollida. A més, tenen un alt grau de responsabilitat perquè tenen familiars a càrrec seu, en la societat d'origen i en la de destí.

Cal destacar, que la Llei d'Estrangeria⁸ limita i determina els moviments dins i fora del país. Per exemple, per marxar en algun país de la Comunitat Europea és necessari demostrar una estada mínima en el país d'acollida de 5 anys. A més, moltes famílies els manquen diners per fer el retorn, mentre que d'altres decideixen voluntàriament quedar-se pel fet que han establert els seus vincles socials i familiars i se'ls fa difícil marxar.

Joves

Els joves també són un col·lectiu altament afectat per l'atur i per la reducció de les ofertes de treball temporal, principalment no qualificat. En aquests llocs d'ocupació hi trobàvem la majoria de joves poc o gens qualificats i ara estan en atur permanent sense gaires opcions de tornar a entrar en el mercat de treball.

Molt joves tenen poques expectatives de contractació laboral, en bona part perquè no hi ha la figura d'aprenent d'oficis, tal com havia existit anys enrere. Això està portant a un augment de la demanda de formació.

Majors de 50 anys

La davallada d'ocupació dels sectors de la construcció i de les indústries manufactureres i també d'autònoms que tenien tallers auxiliars d'aquestes indústries manufactureres (metall, cautxú...) ha provocat un augment de persones aturades majors de 50 anys. Per una banda, trobem els autònoms majors de 50 anys, que són altament vulnerables perquè no cobren cap prestació d'atur i fins el moment han tingut un nivell de vida de classe mitjana-alta, i per altra banda, els majors de 50 anys

assalariats en situació d'atur que tenen una formació laboral en relació a l'antiga feina i amb uns estudis primaris o molt bàsics.

Persones discapacitades

També hi ha un augment de l'atur de les persones amb discapacitat, ja que ocupen llocs poc qualificats. Tot i aquesta tendència decreixent, en les darreres setmanes s'han donat casos de millora d'ocupació (a finals del mes de març), ja que han arribat un major nombre d'ofertes laborals. L'explicació potser es troba en què les empreses poden rebre ajudes i/o bonificacions fiscals per complir les clàusules socials.

A nivell de persones ateses pel Servei d'Inserció Laboral (SIL), cal destacar que ha augmentat el nombre de persones ateses amb pensions d'invalidesa (400€-700€) i fins i tot, comencen a arribar persones amb pensions de 1.000€, que comencen a tenir dificultats per pagar-se les despeses. Cal dir, que moltes persones ateses pel SIL són ateses per altres motius que els estrictament laborals, com ara l'assessorament sobre la seva economia familiar i situació personal.

Aproximació de la situació econòmica d'algunes unitats de convivència

Tal com varem fer en l'Informe social 2008, prenem la informació registrada per Serveis Financers⁹ de l'Ajuntament de Manresa per tal de veure, de forma aproximada, la situació econòmica d'aquelles unitats de convivència i ciutadans empadronats a la ciutat de Manresa amb majors dificultats econòmiques. L'anàlisi es centra en les dades de reduccions de taxes d'escombraries i les recollides en els diversos processos de cobrament dels tributs municipals en període posterior al d'executiva, és a dir, en els procediments en què s'excedeix el termini de pagament voluntari i l'administració ha de recórrer als recàrrecs i embargaments per cobrar-se els tributs.

Les dates de pagaments i reduccions es fan efectives en el primer mes de l'any, per tant, en les dades de 2008 no podem apreciar l'efecte que ha tingut la crisi en els pagaments tributaris, ja que el canvi de situació es va iniciar a partir d'agost. Per veure les conseqüències haurem d'esperar les dades de 2009.

Tot i això, de 2007 a 2008 hi ha hagut un augment de casos d'impagament en tots els processos, des del primer procés d'executiva fins al dels insolvents o fallits, tal com podem veure en la taula 13¹⁰.

Segons serveis financers, amb els cobraments de 2009 iniciats al gener s'ha posat de manifest nous perfils de risc emergent, com els pensionistes que opten per l'ajornament al juliol perquè reben la paga extra, les parelles entre 30 i 40 anys que han adquirit un habitatge, homes i dones entre 40 i 55 anys que han perdut la feina, contribuents de classe treballadora que no poden pagar l'Impost sobre Béns Immobles (IBI) amb un sol cop i opten pel fraccionament, i persones immigrades.

La reducció de la taxa d'escombraries per franges d'edat ens permet observar que la població major de 65 anys continua sent la principal beneficiària de la bonificació fiscal, i les dones grans són el col·lectiu que sol·licita més aquesta reducció. El fet que el 77% dels beneficiaris siguin persones grans ens indica que són un col·lectiu que resideix en habitatges que acrediten uns ingressos inferiors al Salari Mínim Interprofessional (SMI) (600€ a inicis de 2008).

S'ha de tenir en compte que es comptabilitza a tots els residents de l'habitatge, ja que en alguns casos, tot i tenir ingressos globals superiors al SMI mensual, aquests ingressos no arriben el 45% per resident, i també tenen accés a la bonificació. Per tant, el col·lectiu de persones grans, el qual demogràficament es va incrementant, té més dificultats econòmiques per arribar a finals de mes.

13. Nombre de casos que entren en procés d'embargament per impagament. 2007-2008

Processos de cobrament dels tributs	2007			2008		
	Dones	Homes	Total	Dones	Homes	Total
Executiva amb impagament	37	109	146	60	217	277
Embargament salaris	40	147	187	80	243	323
Embargament finques	23	61	84	41	146	187
Embargament vehicles	10	67	77	14	74	88
Fallits	3	17	20	5	34	39

Font: Ajuntament de Manresa

14. Nombre de reduccions d'escombraries segons sexe i edat. 2007-2008

	2007			2008		
	Dones	Homes	Total	Dones	Homes	Total
< 30	2	1	3	2	1	3
31-45	3	3	6	6	3	9
46-60	27	5	32	29	13	42
61-75	125	30	155	130	33	163
> 75	182	25	207	205	31	236
En blanc	-	-	-	2	2	4
Total	339	64	403	374	83	457

Font: Ajuntament de Manresa

Cal remarcar que la crisi afecta principalment a la població en edat potencialment activa, de 16 a 65 anys, la qual està en edat de treballar i no els majors de 65 anys, els quals fins el moment han tingut unes rendes baixes i han hagut d'adequar les seves prestacions a unes despeses mensuals limitades. Tot i això, cal afirmar que si que pot haver augmentat la debilitat de les xarxes de suport de la gent gran.

En definitiva, hi ha un apropament de certa població treballadora al llindar de pobresa per la manca de treball i per conseqüència una manca d'ingressos suficients per mantenir el nivell de despeses i qualitat i quantitat de vida que s'ha viscut fins el moment.

Habitatge

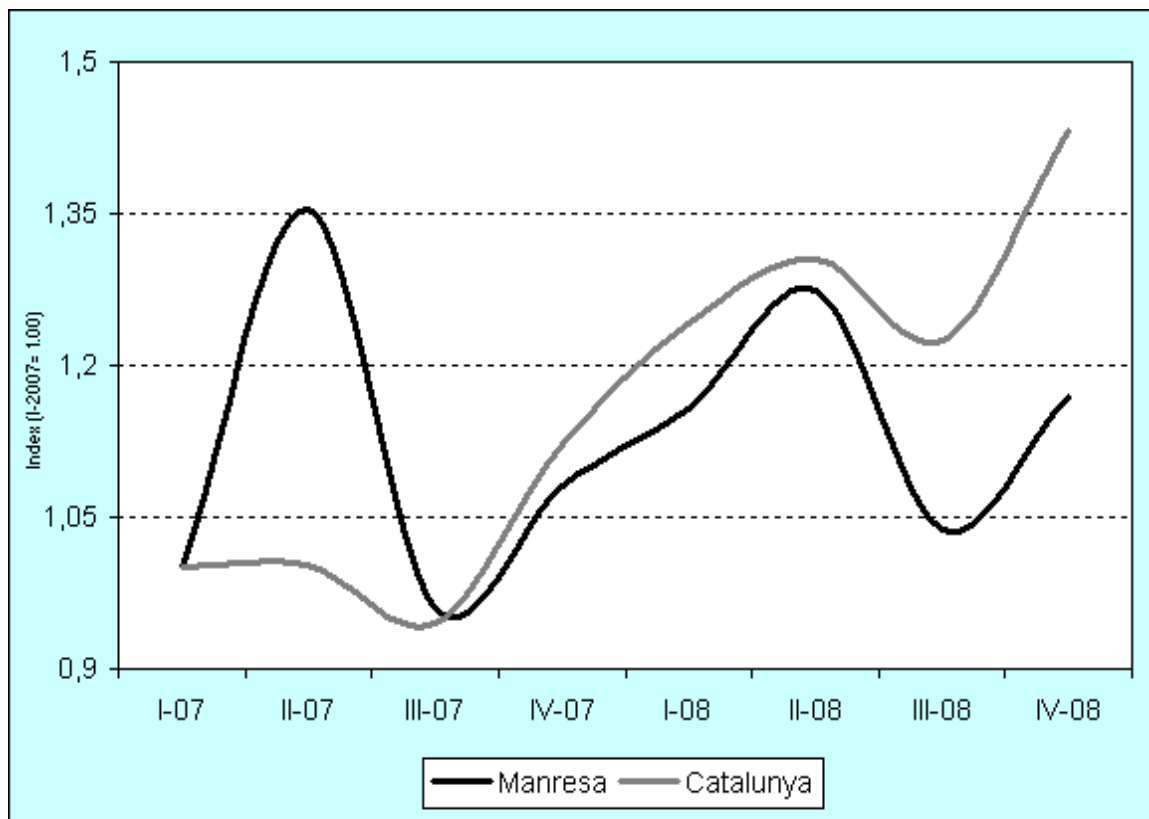
Context

Segons l'Informe sobre la conjuntura econòmica (Núm. 122. 2008) de Caixa Catalunya, el sector de la construcció ha tingut un protagonisme molt marcat en la dinàmica econòmica i del mercat laboral a Catalunya, amb creixements molt significatius la dècada compresa entre el 1998 i el 2007. El canvi de tendència degut a la nova conjuntura econòmica ha fet disminuir la demanda d'habitatges durant l'últim any i ha repercutit de forma significativa sobre l'ocupació i, per tant, sobre la renda i el consum de les famílies. Tanmateix, aquesta dinàmica de mercat està allargant el termini mig de comercialització dels habitatges i la frenada dels preus dels habitatges.

L'augment de pèrdua de llocs de treball i l'empitjorament de la renda familiar disponible està generant un estat de deflació i per tant, un increment del nombre de famílies que tenen dificultats per pagar les hipoteques a les entitats bancàries, resultant ja algunes d'elles insolvents o fallides. La mateixa situació estan vivint les empreses constructores i promotors d'habitatges.

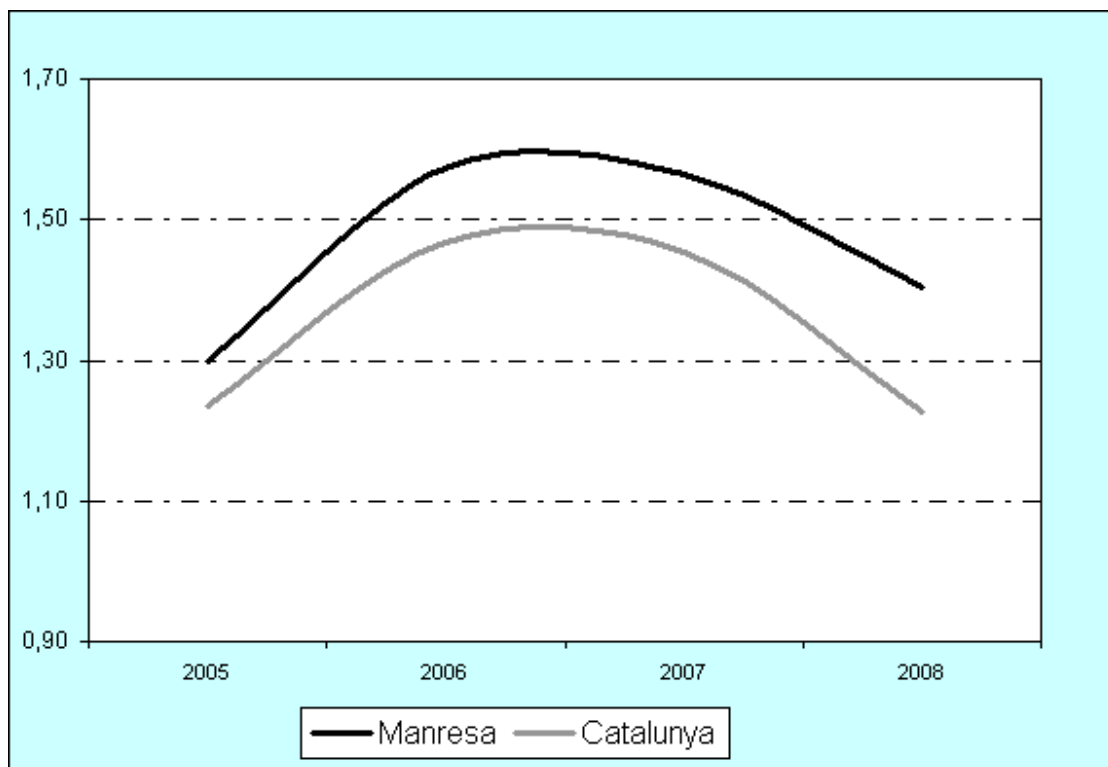
Com a conseqüència d'aquesta situació, moltes famílies han optat per la via del lloguer, ja que està sent més viable que la de compra. Per tant, això explicaria la tendència creixent del nombre de contractes de lloguers que s'aprecia en el gràfic 14, així com també de l'augment dels preus de lloguer degut en bona part per l'augment de la demanda, situat en 667 Euros a finals de 2008.

15. Índex del nombre de contractes lloguer. 2007-2008



Font: Departament de Medi Ambient i Habitatge

16. Índex de preu mitjà de compra per m2. 2005-2008



Font: Departament de Medi Ambient i Habitatge

La disminució de l'activitat constructora es veu en el nombre d'habitatges iniciats i acabats de 2007 a 2008. La caiguda dels iniciats a Manresa es situat en el 73%, una mica per sobre que Catalunya

Mentre que els acabats es manté en relació al 2007, tant a Manresa com a Catalunya, com es pot veure en la taula 17.

17. Nombre d'habitatges Iniciats i Acabats. 2007-2008

	2007	2008	Var.07-08
Manresa			
Iniciats	971	260	-73,2%
Acabats	827	750	-9,3%
Catalunya			
Iniciats	85515	27569	-67,8%
Acabats	79580	71007	-10,8%

Font: Departament de Medi Ambient i Habitatge

Amb dades de Foment de la Rehabilitació Urbana de Manresa, en endavant FORUM, es constata aquesta informació, així com també fa èmfasi dos temes per entendre la situació de promoció d'habitatge local: el finançament i l'estoc privat.

El sector s'ha vist condicionat per la manca de finançament, portant a un augment de casos de tancament d'empreses promotores i constructores en relació a temes d'habitatges. A més, la reducció d'oferta de crèdits bancaris també ha perjudicat a les famílies, les quals han reduït la demanda de compra d'habitatges de nova construcció i de segona mà.

L'augment de la morositat hipotecaria de famílies i tancament de promotores ha fet que moltes entitats financeres s'hagin fet amb la titularitat dels habitatges i per tant, actuar com a agents immobiliaris.

Principals col·lectius en risc

Persones immigrades

En relació a les famílies immigrades, n'hi ha que han comprat pisos de segona mà, sent una població que ha ajudat al mercat immobiliari. Moltes d'aquestes famílies s'han hipotecat i algunes d'elles es troben en situació d'atur i amb ingressos insuficients per pagar les despeses d'habitatge, cosa que els pot portar a un progressiu espiral d'insolvència.

El fet que sigui la població immigrada una de les més afectades per la crisi i un col·lectiu amb menor xarxes i vincles socials i familiars, fa que sigui un grup que pot acabar sent atès pels diversos serveis de la ciutat, tant socials, d'ocupació o d'habitatge.

Famílies

La situació de crisi econòmica ha portat a l'atur a moltes persones i els dificulta poder pagar el lloguer. Els qui no tenen nòmina no poden signar contractes de lloguer perquè no acrediten una solvència

econòmica per fer els pagaments. Per tant, hi ha famílies que opten pel pagament fraccionat del lloguer. Per altra banda, cal tenir present que les prestacions d'atur tenen data de caducitat i això pot portar a certes dificultats en un futur immediat. A alguns ja se'ls ha acabat l'atur i han passat a subsidi familiar.

Aquells que tenen una pensió, que no sigui una prestació d'atur, els permet accedir a un habitatge pel fet de tenir un cobrament assegurat. En canvi, aquella població activa que està en edat de treballar i està a l'atur o sense feina té més dificultats en aquests moments per accedir a un habitatge.

Altres perfils

Amb l'actual situació, ha augmentat el nombre de persones que sol·liciten entrar a la borsa social de FORUM i/o sol·licitar ajuts per pagar el lloguer. Des de FORUM, s'atén a una major demanda de persones però algunes d'elles no compleixen els requisits i no poden optar a contractar un habitatge.

Hi ha diferents tipologies de sol·licitants:

- Perfil segons ingressos:

. <800€/mes	24,8%
. 801-900€/mes	13,2%
. 901-1000€/mes	14,4%
. 1001-1200€/mes	21,39%
. >1201€/mes	24,28%

- Perfil segons motiu de demanda (per ordre de volum):

- . Dificultats de pagament del lloguer
- . Acollits a casa d'una altra persona
- . Manca de condicions d'habitabilitat
- . No renovació del contracte de lloguer

FORUM atén totes les sol·licituds de demanda d'habitatge. En els casos concrets que es detecti una situació de risc social es posa en coneixement dels serveis socials de referència. S'ha detectat l'augment de

sol·licitants que estan en una franja intermèdia, on no acrediten ingressos suficients per entrar a Borsa ni unes dificultats econòmiques per optar a alguns recursos de Serveis Socials. En aquests casos, els sol·licitants tenen la possibilitat d'acollir-se al programa acreditant un avalador o bé amb l'opció de compartir l'habitatge amb altres persones.

Alguns d'aquests sol·licitants del servei són derivats a serveis socials per diversos motius: ajudes arran d'impagaments, casos de risc, ajudes puntuals pel pis i ajudes a l'allotjament en casos d'extrema necessitat.

No obstant, algunes de les derivacions no poden rebre una ajuda per part de serveis socials ja que no compleix els requisits.

Per tant, estem observant l'augment d'una nova població emergent intermèdia, que no té suficient cobertura en els actuals mecanismes d'assistència social i econòmica.

Una prova d'aquest augment de dificultats econòmiques és l'augment de les tramitacions d'ajuts al pagament de lloguer. De 2007 a 2008 va augmentar un 90% el nombre de sol·licituds, tot i que la meitat van ésser denegades per diversos motius: o no compliment de requisits (50%) o per manca de pressupost per part de la Generalitat (50%). En la borsa social i les altres ajudes (Renda Bàsica d'Emancipació...) també hi ha hagut un augment de sol·licitants en comparació els altres anys.

18. Ajuts al pagament del lloguer

Any	Aprovats	Denegats	Tramitats
2007	327	151	478
2008	499	414	913

Font: FORUM

Benestar social

Context

Com a conseqüència de la crisi econòmica, els serveis socials d'atenció social primària dels ajuntaments s'han trobat amb un increment important de demandes d'individus i famílies de caire econòmic.

En aquest sentit, els serveis socials d'atenció social primària han esdevingut gestors de tràmits per ajudes econòmiques, cosa que ha portat a que els i les professionals de primera línia tinguin majors dificultats per poder oferir una atenció integral a les persones i les famílies amb problemàtiques socials. Això fa que les ajudes que s'ofereixen als usuaris esdevinguin un remei provisional a un seguit de problemàtiques lligades a la situació econòmica de la persona i/o família. Amb tot això també s'ha de tenir en compte que hi ha un percentatge de població que no compleix els requisits per poder rebre ajudes econòmiques puntuals que ofereix serveis socials, tot i que no vol dir que no es trobin en una situació de vulnerabilitat i de risc d'exclusió social.

La llei de serveis socials s'orienta cap a un sistema universal "per a tothom", que tingui una determinada necessitat, amb independència de la seva situació econòmica, però actualment no podem dir que vagin encaminats cap a la universalització. A la nostra ciutat, tota persona que té una dificultat o problema social pot obtenir una valoració dels serveis socials d'atenció social primària, però no tothom pot obtenir una resposta satisfactòria en la resolució de la seva problemàtica.

Altres serveis de cobertura i atenció a la ciutat són Creu Roja, Càritas, Betel-Beraca, Bages per tothom, etc. La situació de recessió econòmica ha provocat un augment de visites en aquests serveis. Als perfils de persones en risc (famílies des-

estructurades, inactivitat, manca habitatge, etc.) cal afegir-hi aquelles persones que han quedat sense feina o ingressos a causa de la crisi econòmica.

El nombre de persones ateses de serveis socials de l'administració ha augmentat un 0,5% (10,5% respecte el total, el 2008) en comparació el 2007. Pel que fa a les edats, els majors de 65 anys es mantenen al voltant del 16% i en els menors de 18 anys, augmenta un 3%.

Quant a les característiques personals i socials, la franja de majors de 65 anys continua sent significativa, amb un 27,5%, un pèl per sota que el 2007, i agafant major protagonisme la població activa de 30 a 54 anys que representa el 30% dels atesos.

Aquestes dades¹¹, però, no ens mostren la situació de crisi econòmica a partir d'agost de 2008, cosa que cal fer un cop d'ull a altres registres estadístics que es fan des de serveis socials, com el nombre d'ajudes d'aliments, les tramitacions de Rendes Mínimes d'Inserció, problemàtiques i recursos.

L'any 2008 es va iniciar amb la tramitació de 253 Rendes Mínimes d'Inserció i es va finalitzar el mateix any amb 342. Aquest augment es concentra sobretot després de l'estiu. En relació a les ajudes, s'han mantingut respecte el 2007, però amb un augment del pressupost, pujant un 6%. Les ajudes que han crescut més són les d'aliments, amb un 73%, la d'habitatge un 26% i la de salut un 16% i s'han reduït les de suport a la infància, als individus i a les famílies.

Amb les dades de la facturació mensual de les ajudes d'aliments es pot apreciar un augment de les mateixes a partir de l'octubre de 2008, superant l'import mensual de 4.000€, cosa que fins el moment la mitjana estava al voltant de 2.000€.

En relació al suport a la infància, la única ajuda que ha augmentat (en un 3%) ha estat la dels llibres. El menjador escolar, el lleure educatiu i les activitats escolars han disminuït pel canvi de situació econòmica. Cal dir que el nombre d'ajudes atorgades no respon necessàriament al nombre

de persones ateses, ja que a una persona/família se li pot haver atorgat més d'una ajuda. La distribució de persones ateses i quantitat destinada per zona la podem observar en la taula 21.

19. Persones ateses a Serveis Socials segons sexe i edat. 2004-2008

Sexe	2004	2005	2006	2007	2008
Homes	443	2130	2569	2981	3681
Dones	903	3098	3828	4526	4336
En blanc	0	0	0	0	16
Total	1346	5228	6397	7507	8033
Edat	2004	2005	2006	2007	2008
< 11	101	183	770	1089	1151
12 a 17	88	44	313	462	601
18 a 29	120	104	545	831	1036
30 a 54	344	302	1297	1798	2434
55 a 64	73	94	346	415	534
65 a 75	112	152	407	513	495
> 75	518	649	1888	1824	1714
En blanc	0	3700	831	575	68
Total	1356	5228	6397	7507	8033

Font: Ajuntament de Manresa

20. Tipus d'ajudes individualitzades de serveis socials. 2007-2008

	2007		2008	
	Nombre	Import	Nombre	Import*
Aliments	200	18.611,51	346	39.602,87
Habitatge	248	70.859,06	313	80.684,43
Salut	79	17.384,57	92	19.916,11
Suport infància	589	32.338,76	578	27.407,54
Suport ind./ Famílies	354	31.354,39	89	13.718,42
Urgència social	6	3.360	8	4.248,89
Total	1476	173908,29	1426	185578,26

Font: Ajuntament de Manresa

*Import en Euros

21. Nombre d'ajudes atorgades segons import. Any 2008

	Centre	Ponent	Llevant	Nord	Total
Nombre Famílies	279	240	272	166	930*
Nombre Ajudes	457	330	383	254	1424
Quantitat Total d'Ajudes	65.883,41	36.660,97	45.770,52	36.517,63	184832,53**
Import/família	236,14	152,75	168,27	219,98	199,54

Font: Ajuntament de Manresa

* La suma de les famílies de cada zona és de 957 famílies. La diferència de famílies en el total s'explica perquè hi ha persones o unitats familiars que canvien de zona durant l'any i per tant estan comptabilitzats en més d'una zona. Igualment cal tenir en compte que les ajudes de llibres esbiaixen el número de famílies i per tant l'import destinat a cada família. Si no comptabilitzem els llibres, el total de famílies és de 516.

**Hi ha 4 ajudes que no pertanyen a cap zona i sumen un import de 745,73€. Són ajudes per a dones víctimes de violència de gènere i per un enterrament d'una persona no identificada.

Tot i que ens sigui difícil establir la comparabilitat entre 2007 i 2008 per canvi de forma de registrar la informació, podem observar un augment de problemàtiques en relació a la insuficiència d'ingressos i el mercat laboral en les edats de 30 a 54 i un manteniment de les ajudes a domicili i socio sanitàries per a persones majors de 65 anys. Aquest col·lectiu, tal com hem vist en l'apartat de renda i ocupació, és el que menys està patint la situació de recessió econòmica degut a les seves precàries pensions i situacions que fa anys que arrossegueu.

Abans la possibilitat de sortir de l'exclusió era més elevada que actualment, ja que les mesures que s'apliquen des de serveis socials són ajudes puntuals i no estructurals. Per tant, facilitar l'autonomia i la pròpia capacitat per sortir de l'exclusió està sent més complicat. El fet que augmenti el nombre de casos de beneficiaris de Renda d'Inserció Mínima (RMI) significa l'augment de persones ateses que no tenen cap dret a prestació amb dades fiscals de la darrera declaració de renda i per tant augment el col·lectiu de persones altament fràgils.

Els principals perfils atesos són persones en situació d'atur, que no tenen cap tipus de prestació, com les persones beneficiàries de Renda Mínima d'Inserció. Hi ha perfils que no es poden cobrir com són persones amb prestacions d'atur amb una elevada hipoteca, altres que no poden fer front a pagaments de tributs, etc. És a dir, a col·lectius que cada vegada es veuen més "collats" per la situació actual, però que serveis socials no els pot tramitar les ajudes perquè no compleixen els requisits. En aquest sentit, per exemple, des de l'àmbit de l'habitatge hi ha molta gent que s'està veient amb dificultats i no poden rebre ajudes.

Altres entitats locals com Càritas, Creu Roja, Bages per Tothom també han augmentat de forma significativa el nombre de persones ateses, i principalment des del passat estiu.

22. Principals problemàtiques de les persones ateses per serveis socials segons edat. Any 2008

Edat	Autonomia Personal	Ingressos	Món Laboral	Relacions Familiars	Altres	Total
< d'11 anys	S.D	S.D	S.D	S.D	S.D	1495
entre 12 i 17 anys	64	236	121	257	254	932
entre 18 i 29 anys	108	347	187	289	248	1179
entre 30 i 54 anys	256	755	458	488	491	2448
entre 55 i 64 anys	128	100	55	83	76	442
entre 65 i 75 anys	132	61	16	31	49	289
més de 75 anys	571	24	3	19	19	636
En blanc	21	22	13	27	30	113
Total	1280	1545	853	1194	1167	7534

Font: Ajuntament de Manresa

El servei de Càritas ha augmentat en 187 les persones respecte el 2007, segons la memòria. Les principals problemàtiques detectades han estat d'accés a l'habitatge, de famílies amb treballs precaris o sense feina, sense dret a prestacions socials i amb fills, famílies monoparentals amb dificultats econòmiques i sense suport, dificultats econòmiques per cobrir les necessitats bàsiques, dificultats de relació i augment de casos de violència, augment de casos de desatenció de menors, fracàs escolar i homes i joves sols amb situació irregular i sense feina.

El fet més rellevant és l'augment significatiu d'homes atesos al servei d'atenció social, que va començar a produir-se en el segon semestre, així com

també l'augment de famílies amb dificultats importants degut a la manca de feina.

Cal destacar que en el servei de Càritas s'està detectant en usuaris d'Atenirer situacions d'estrès emocional, símptomes depressius o cansament crònic degut a les característiques de les feines (atenció a persones grans, responsabilitats familiars...), la precarietat de les condicions laborals en el sector de treballadores de la llar, la vulnerabilitat condicionada per la seva situació administrativa irregular en la majoria dels casos (i també pel quasi impossible accés a l'habitatge), i la pressió familiar i econòmica dels països d'origen.

23. Principals dades socials de l'entitat Càritas. Any 2008

Nombre Ajuts		Usuaris	
Servei d'ajuda en espècies	370	Sexe	526
Servei de rober	98	Dones	349
Servei de mobiliari	21	Homes	177
Bolquers i llet infantil	10	Edat	526
Altres (sabó i aliments)	241	> 20	16
Servei d'Ajuda Econòmica	304	21-30	164
Alimentació	121	31-40	187
Pensió	121	41-50	109
Material escolar	13	51-60	38
Altres (subministrament, bolquers...)	48	> 60	12

Font: Càritas Arxiprestal

Principals col·lectius en risc

Persones immigrades

Aquest col·lectiu, tal com passa en l'àmbit d'ocupació i habitatge, està sent el més perjudicat en la nova conjuntura. Les expectatives econòmiques de creixement al llarg de 2007 i a inicis de 2008 va provocar un augment de sol·licituds de reagrupament i de regularitzacions. El nombre de sol·licituds d'informes de reagrupament que han estat favorables han disminuït un 5% el passat 2008 respecte l'any anterior

però el fet destacat a tenir en compte és la disminució de membres a reagrupar, la qual ha passat de 849 a 588, reduint-se un 30%. Tot i això, s'ha donat un augment de les regularitzacions per via de l'arrelament social, tal i com es pot veure en la taula 25. La principal raó d'aquest augment és la regularització de persones immigrades empadronades a Manresa el 2005.

24. Nombre de membres a reagrupar i total informes favorables.2006-2008

	< 18 anys	> 18 anys	Total membres	Total informes positius
2006	S.D	S.D	S.D	351
2007	371	478	849	394
2008	272	316	588	375

Font: Ajuntament de Manresa

25. Nombre d'informes d'arrelaments socials. 2007-2008

	2007	2008
N. Persones	205	391
N. Demandes	226	433
Lloc d'origen	2007	2008
Sudamerica	29	73
Amèrica Central	4	7
Àfrica del Nord	105	162
Àfrica subsahariana	12	44
Europa de l'Est	7	17
Orient Mitjà	2	6
Àsia Oriental	5	19
Total	164	328

Font: Ajuntament de Manresa

Part d'aquesta població va ser la més perjudicada després de l'estiu de 2008, per la seva situació legal (manca de permisos) i de xarxa social i familiar. Per tant, és obvi que serveis d'atenció i informació de la ciutat hagin multiplicat la seva tasca per donar cobertura a aquest col·lectiu.

Degut a que bona part de la població immigrada hagi ocupat i ocupi llocs de feina de baixa qualificació (construcció, serveis, manufactures...) ha portat a molts d'ells en situació d'atur i a esdevenir usuaris de serveis de la ciutat, fent consultes en relació a la feina, ajudes econòmiques i per tramitacions legals (Llei d'estrangeria), tal i com es pot veure en les taules 26 i 27.

El servei d'atenció sociolaboral de Creu Roja a persones immigrades també va notar l'augment a partir del setembre.

De setembre a desembre es van atendre més de 350 persones, que representava prop del 43% de població atesa al llarg de l'any¹². El context econòmic ha portat a què les principals consultes fossin laborals i d'ajuts econòmics, tal com succeïa en altres serveis. Per altra banda, la majoria de les persones tenien situació irregular i amb un perfil d'alta fragilitat social.

El servei Bages per Tothom, a diferència de Càritas i Creu Roja, fa un servei d'informació bàsica, lligat a aspectes d'assessorament. La dificultat i complexitat de la Llei d'Estrangeria explicaria el gran volum de persones que han fet aquest tipus de consulta.

26. Nombre de sol·licitants del servei d'immigració de Creu Roja. Any 2008

Nombre de demandes		904
<i>Tipus de consulta/demanda:</i>		
	Feina	53,6%
	Ajut Econòmic	21,1%
	Assessorament jurídic	12,1%
	Aliments	4,9%
	Medicaments	4,9%
	Altres	3,4%
<i>Situació dels demandants</i>		
	Irregulars	52,0%
	Permís Residència Propi	25,7%
	Altres	22,4%

Font: Creu Roja Manresa

27. Percentatge de consultes realitzades a Bages per Tothom. Any 2008

Tipus de consulta/demanda	
Formació	1,8%
Llengua	3,6%
Laboral	5,4%
Impresos	7,6%
Habitatge	0,4%
Estrangeria	70,3%
Educació	1,0%
Ajuts	8,0%
Correspondència	2,0%

Font: Bages per Tothom

Altres perfils

Tal com s'ha apuntat anteriorment, les ajudes individualitzades s'han centrat en els aliments, habitatge i salut, en detriment d'ajuts al suport a la infància i al lleure, així com també a les famílies.

En aquest sentit, el col·lectiu d'infants i adolescents a càrrec de familiars en situació de risc d'exclusió estan esdevenint un grup altament fràgil i vulnerable per tot el que suposa la pobresa infantil.

Tot i això, els col·lectius d'infància, adolescència i gent gran en risc, els quals queden més al marge de la situació de crisi, de forma directe, continuen sent d'elevada rellevància social.

Conclusions

La reducció d'ofertes laborals i l'augment d'atur ha provocat una reducció d'oportunitats d'accés al món laboral per part d'una població en el llindar de risc d'exclusió social, afectant principalment a persones immigrades, joves poc qualificats, així com està provocant l'aparició de nous perfils emergents, tals com majors de 50 anys, joves aturats amb hipoteca, etc.

Aquesta crisi econòmica afecta a tots aquells que basaven la seva condició social i de vida a uns ingressos regulars. El context econòmic està afectant a tots els àmbits de la vida de forma més o menys directa. Les xarxes de suport, família, drets de ciutadania i altres factors d'estabilitat social estan essent determinants per mantenir-se en l'àmbit de la inclusió social, cosa que fa més vulnerables els que no tenen aquesta base social i de xarxa.

Per tant, ha augmentat el nombre de persones que poden entrar en situació de risc social. Aquells que estan per sobre del Salari Mínim Interprofessional (SMI), tenen feina, xarxa social, bona salut, qualificació mitja o alta, formació o estudis, família i drets, tenen més opcions de "salvar-se", mentre que aquells que són atesos per serveis de cobertura social i sanitària, estan per sota del SMI, pensionistes amb poca renda, persones sense xarxes familiars, amb poca qualificació laboral i manca d'estudis, hipoteca, amb atur, sense prestacions, etc. poden esdevenir perfils d'exclusió social.

En aquest sentit, doncs, podem definir tres grups de perfils en risc social:

1. Perfils estan en l'àmbit de l'exclusió social:

Algunes persones ateses per serveis socials (beneficiaris de renda d'Inserció Mínima...).

Persones sense cap tipus de renda o prestació econòmica.

Algunes persones amb greus problemes de salut (dependència, trastorns mentals...) i econòmics.

Immigració irregular acabada d'arribar, sense permisos (ni residència ni treball) ni xarxa.

2. Perfils que poden caure i tenir majors dificultats per sortir de l'exclusió social són:

Immigració irregular, amb algun permís (residència) i xarxes dèbils.

Majors de 50 anys sense feina ni xarxes

Joves sols amb situació irregular i sense feina.

Famílies monoparentals amb dificultats econòmiques i sense suport.

Famílies amb treballs precaris o sense feina, sense dret a prestacions socials i amb fills.

3. Col·lectius emergents:

Autònoms majors de 50 anys.

Joves poc qualificats (tant nacionals com no nacionals) en atur.

Parelles en atur i amb hipoteca.

Contribuents de classe treballadora en atur (35 a 55 anys).

Persones immigrades amb drets, però amb baixa qualificació.

Persones immigrades "estables" (20-40 anys) sense feina (construcció) i sense xarxes.

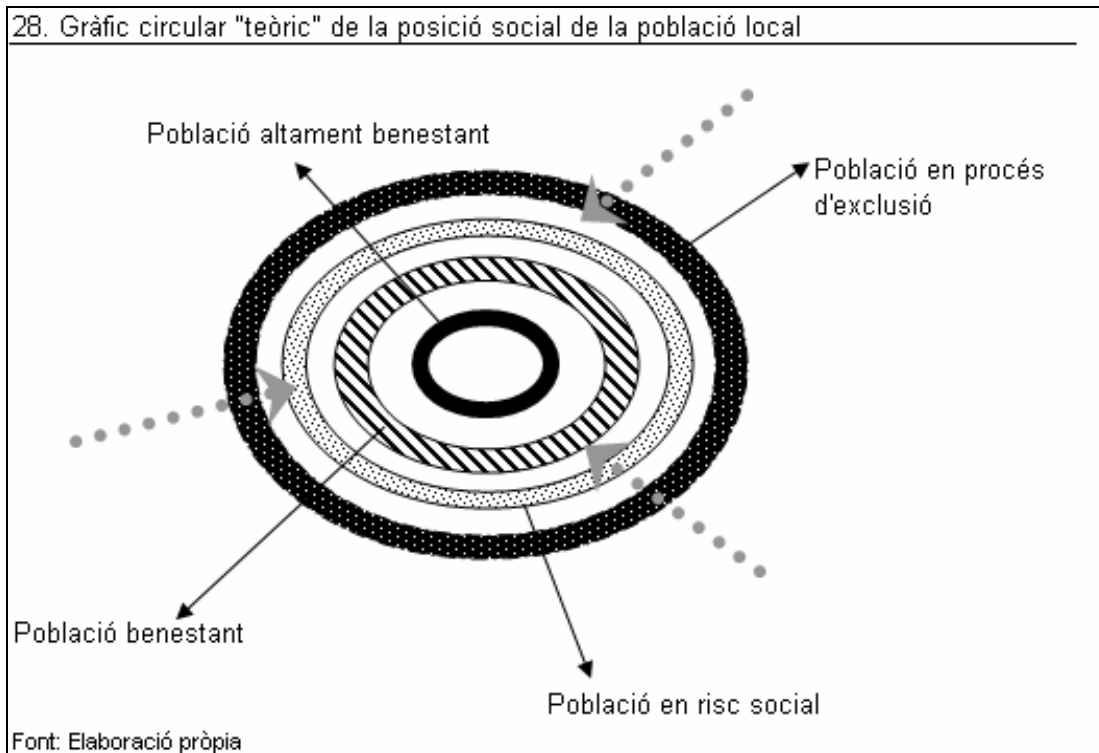
Tal com fèiem esment en l'apartat de renda i ocupació, la crisi afecta principalment a la població en les edats potencialment actives, de 16 a 65 anys, que són les edats de treballar i no els majors de 65 anys, els quals fins el moment han tingut unes rendes baixes i s'ha hagut d'acostumar a racionalitzar les seves prestacions en relació a les seves despeses mensuals. Tot i això, cal afirmar que si que pot haver augmentat la debilitat de les xarxes de suport de la gent gran.

El context macroeconòmic dificulta l'accés al treball i per tant, l'accés a altres àmbits, tals com el d'habitatge. A més, el context legal, dificulta encara més el col·lectiu immigrant.

Per tant, com a conclusió final es pot afirmar que el risc a l'exclusió pot haver augmentat a partir de meitats de 2008 arran de la nova conjuntura econòmica.

Per plasmar aquesta darrera conclusió, prenem un model teòric, com es pot apreciar en el gràfic circular 28, el qual mostra que aquells que estan més al centre tenen més facilitats d'accés a béns i serveis de la ciutat, mentre que els més allunyats són més fràgils i amb menors probabilitats d'accés.

I la tendència que es mostra per mitjà de les fletxes grises puntejades és que el risc d'exclusió tendeix a ocupar nous espais com els de les persones en risc social i benestants. Mentre que la població altament benestant, pot esdevenir vulnerable en alguns moments de la seva vida, però no entrar en procés d'exclusió, per la seva herència social. A més, es pot assenyalar que les principals relacions socials existeixen entre els iguals, és a dir, entre els que estan dins el mateix cercle. Aquestes relacions estan clarament marcades per la classe social d'origen.



Esquema-Resum

Conjuntura econòmica 2008

- Es desinfla la bombolla immobiliària i tot el funcionament del sistema financer (meitats 2007).
- Aquesta situació afecta a bancs, empreses i famílies.
- Augment del risc de deslocalització, tancament d'empreses i aplicacions d'Expedients de Regulació d'Ocupació (ERO).
- Recessió i depressió econòmica en la majoria de sectors (principalment construcció i sector mobiliari).
- Disminució de les prestacions de crèdits bancaris a les famílies i a les empreses.
- Augment de la morositat d'empreses i particulars.
- Augment d'atur i demandes d'ocupació, i reducció ofertes de treball.

Efectes econòmics

- ▽ Activitat econòmica i ▽ PIB a la comarca
- Estat de deflació econòmica
- △ Atur registrat
- △ Dependència de les prestacions de la Seguretat Social
- ▽ Renda Familiar Disponible i ▽ flux de la renda
- △ Casos de morositat
- Necessitat de cercar nous sectors per reactivar economia local

Efectes socials

- Dificultats accés a habitatge
- △ transeünts (sobretot persones immigrades)
- △ població en el llindar de la pobresa
- △ població que no pot rebre ajudes per serveis socials (perfils intermedis)
- △ perfils emergents en risc social
- △ de persones ateses en entitats locals de cobertura social
- △ Vulnerabilitat de la majoria de col·lectius

Consideracions metodològiques

Aspectes generals

L'apartat de benestar social és l'apartat més complex per obtenir indicadors per mesurar les problemàtiques socials.

Per altra banda, hi ha un gran volum d'informació sobre persones immigrades, ja que està esdevenint un dels col·lectius a on s'estan centrant la majoria de mirades, deixant de banda altres col·lectius com dones, infància, joves, etc.

En relació a les dades quantitatives, es mostren aquelles dades per mitjà de gràfics, taules i quadres que són més significatius, representatius i rellevants. El mateix procediment s'ha seguit amb les dades qualitatives.

En l'apartat de renda i ocupació hi ha dos subapartats addicionals, un sobre la formació sociolaboral i l'altra sobre la situació econòmica de les unitats de convivència amb dades de serveis financers.

A més, cada apartat té el subtema de principals col·lectius en risc, els quals estan estructurats de diferent manera en cada àmbit per la informació rebuda en les entrevistes.

¹ *Dades demogràfiques d'Idescat-INE*

Per fer la comparativa entre Catalunya, Bages i Manresa s'agafava les dades depurades per l'INE, ja que a data de 31/12/2008 manquen dades de Catalunya i Bages.

² *Índex de Distribució poblacional (segons procedència)*

Es basa en l'índex de Segregació (Duncan, Duncan, 1955a, 1955b) que mesura la distribució d'un determinat grup de població en un espai urbà. Varia de 0 a 100, a on 0 és una distribució exactament igualitària i 100 una distribució segregada. Per veure les diferències de distribució percentual entre nacionals i no nacionals els 18 barris cal aplicar la desviació típica.

A partir d'aquí es pot veure el nivell de segregació o igualtat per barris a partir de la desviació o variació percentual de no nacionals i nacionals respecte el percentatge d'igual distribució (5,5%) de cada població.

³ *Llegenda de l'Índex de Distribució Poblacional per barris:*

Màxima igualtat:

$$5\% - 5\% = 0\%$$

Segregació mitja:

$$\text{A favor immigrants: } 12\% - 2\% = 10\%$$

$$\text{A favor nacionals: } 2\% - 12\% = -10\%$$

Segregació màxima:

$$\text{A favor immigrants: } 20\% - 0\% = 20\%$$

$$\text{A favor nacionals: } 0\% - 20\% = -20\%$$

⁴ *Quocient de Localització*

Aquest indicador relaciona la proporció d'una població en un espai determinat, en aquest cas un barri, amb la del total del grup, que seria la ciutat. Aquesta eina és útil per ésser representada cartogràficament i dóna més informació que els percentatges per barris. Aquest

quocient ens permet veure la localització demogràfica i geogràfica de la població empadronada sola major de 65 anys pels diferents barris.

⁵ ***Dades de tendència demogràfica i econòmica***

Per fer el gràfic s'agafa els dos índex de creixement demogràfic i ocupació. L'índex es realitza comparant les dades de 2006 a 2008 amb la dada-base de 2005, sent aquesta base 1. Per tant, a partir d'1, es pot apreciar la variació anual. Es pot veure que hi ha augment (en el cas de la població) i disminució (en el cas de la ocupació).

⁶ ***Clima empresarial de conjuntura***

Es calcula a partir d'una metodologia desenvolupada pel Departament d'Economia Aplicada de la Facultat d'Econòmiques de la Universitat Pompeu Fabra. Les dades s'obtenen a partir d'enquestes telefòniques a 50 empreses del Bages.

⁷ ***Risc de deslocalització***

Aquells assalariats que estan empleats en sectors amb un risc de ser deslocalitzat elevat. Són els sectors que més podrien patir, en un futur, decisions de deslocalització per part de les empreses (sobretot multinacionals), ubicades al territori. Segons Sala i Torres (2005), els sectors que es consideren amb un elevat risc de patir deslocalització són els següents:

17. Indústries tèxtils
18. Indústries de la confecció i de la pelleteria
19. Cuir, marroquineria, basteria, talabarderia i sabateria
25. Fabricació de productes de cautxú i matèries plàstiques
29. Indústries de la construcció de maquinària i equips mecànics
30. Fabricació de màquines d'oficina i equips informàtics
31. Fabricació de maquinària i materials elèctrics
32. Materials electrònics, aparells de ràdio, televisió i comunicació
33. Equips i instruments medicoquirúrgics, de precisió, òptica i rellotgeria
34. Fabricació de vehicles de motor, remolcs i semiremolcs
35. Fabricació d'altres materials de transport

⁸ ***Alguns apunts sobre la Llei d'Estrangeria***

Per obtenir la regularització has de treballar un mínim i després renovar, però si no tens feina no pots renovar, cosa que s'està succeint ara mateix. Augment de casos de no renovament. Per altra banda, la població reagrupada arriba només amb el permís de residència i per obtenir permís independent pot arribar a passar 2 anys.

⁹ ***Apunts sobre les dades de Serveis Financers***

Les dades fan referència a un moment determinat del procés de cobrament al contribuent a finals de cada any, essent una fotografia del moment del tancament. Per aquest motiu, s'ha d'entendre que és un procés dinàmic i canviant, en què la vida dels expedients solen durar de 3 a 4 anys, depenent sempre del seu cost-benefici.

¹⁰ ***Apunts sobre les dades de fallits o insolvents***

El nombre de fallits ha disminuït en relació a les dades de l'Informe social 2008 perquè s'ha revisat el criteri. Solament es contemplen aquells casos que superen el deute de 600 €, i els que són inferiors ja són comptabilitzats en altres etapes del procés. La majoria dels casos es desestima seguir el procés fins al final degut a que el cost és major que el benefici del cobrament.

¹¹ *Apunts sobre les dades de Serveis Socials*

Al llarg de 2008 s'ha aplicat una nova base de dades per serveis socials, cosa que han canviat els codis i les variables en relació a les problemàtiques, recursos i demandes. Això provoca dificultats de comparabilitat entre 2007 i 2008 per canvi de registres

¹² *Apunts sobre les dades de Creu Roja*

L'inici de registre de dades es va iniciar el febrer amb l'arribada d'una nova professional a l'entitat i els percentatges són aproximats, ja que en alguns casos no es va omplir tot el camp. Cal dir, però, que és altament fiable.



AMB LA COL·LABORACIÓ DE



Generalitat de Catalunya
**Departament d'Acció Social
i Ciutadania**